

## Capitolo 4

# Domanda individuale e domanda di mercato

A.A. 2007-2008

Microeconomia - Cap.4

1

Questo file (con nome cap\_04.pdf)

può essere scaricato da

[www.klips.it](http://www.klips.it)

Provvisoriamente anche da

[web.econ.unito.it/terna/micro/](http://web.econ.unito.it/terna/micro/)

A.A. 2007-2008

Microeconomia - Cap.4

2

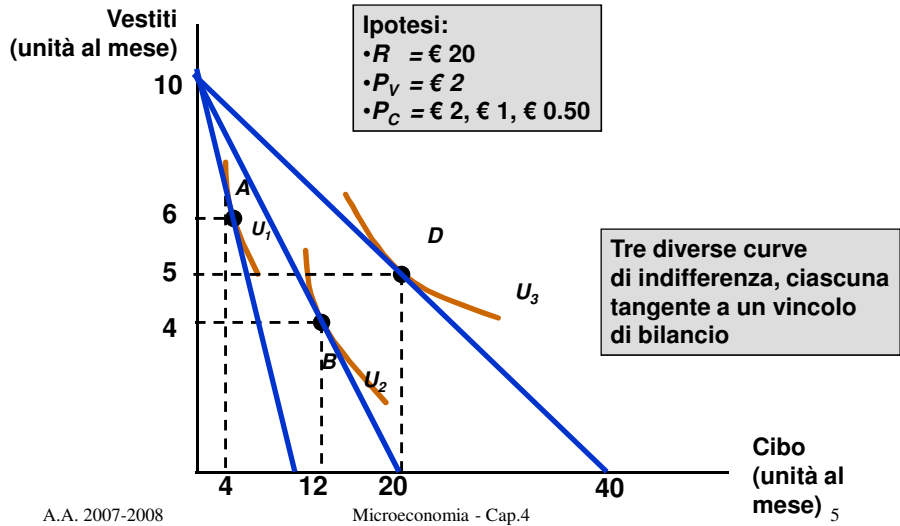
## Argomenti del capitolo

- domanda individuale
- effetti di reddito e di sostituzione
- domanda di mercato
- surplus del consumatore

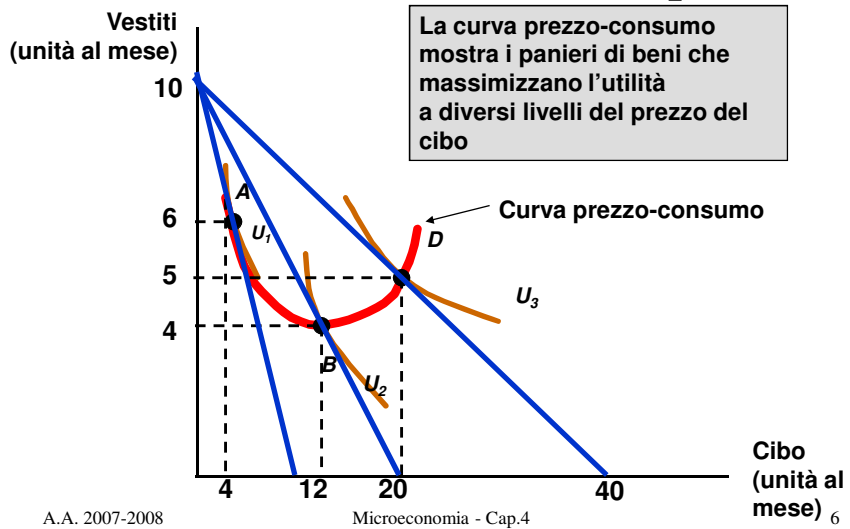
## Domanda individuale

- Variazioni di prezzo
  - Usando le curve di indifferenza sviluppate nel capitolo precedente, studieremo l'effetto di una variazione nel prezzo del cibo

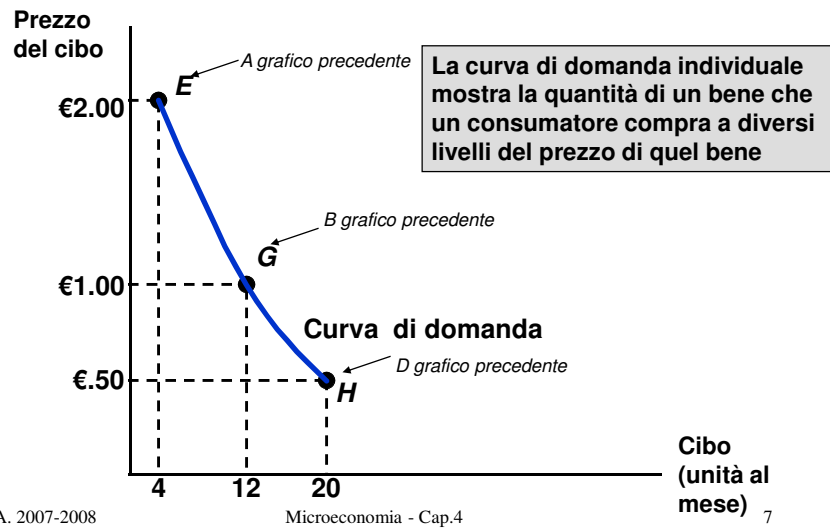
## Effetto di una variazione di prezzo



## Effetto di una variazione di prezzo



## Effetto di una variazione di prezzo

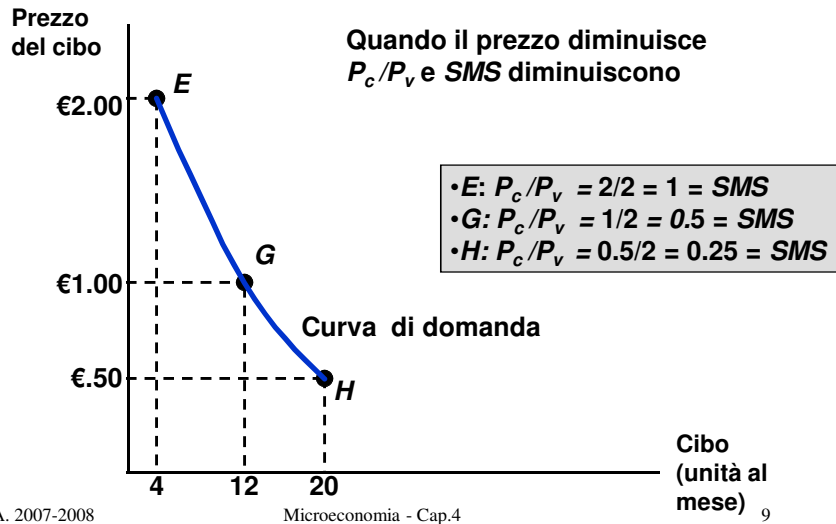


## Domanda individuale

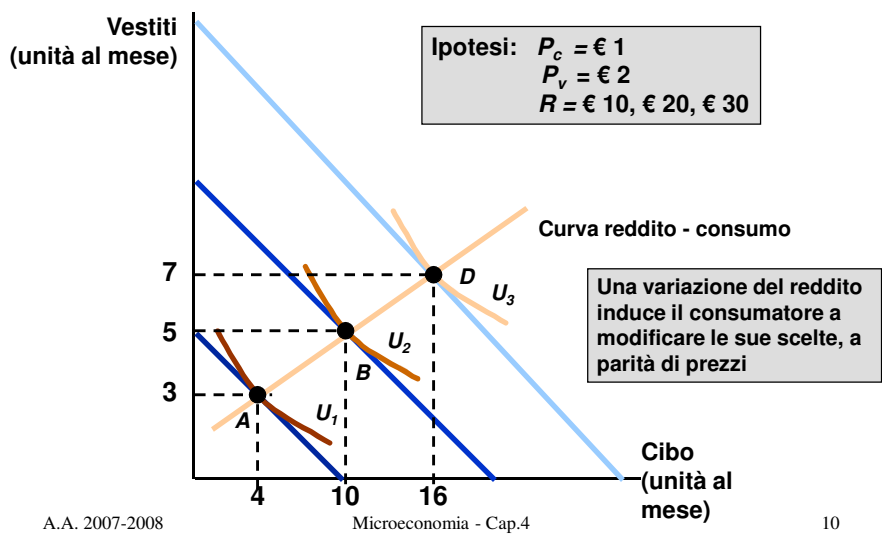
### La curva di domanda individuale

- Le curve di domanda hanno due importanti proprietà
  1. il livello di utilità raggiunto varia muovendosi lungo la curva
  2. in ogni punto della curva di domanda, il consumatore massimizza la sua utilità in quanto il *SMS* tra cibo e vestiti uguaglia il rapporto tra i prezzi del cibo e dei vestiti

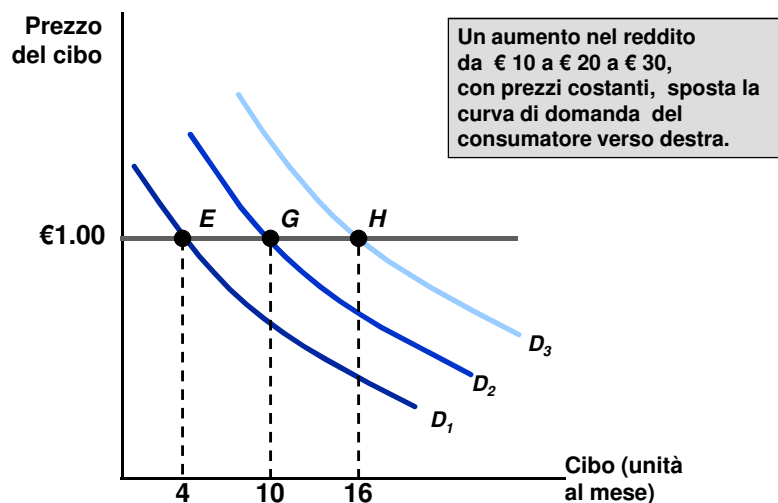
## Effetto di una variazione di prezzo



## Effetti di una variazione di reddito



## Effetti di una variazione di reddito



A.A. 2007-2008

Microeconomia - Cap.4

11

## Effetti di una variazione di reddito

- Variazioni di reddito
  - la **curva reddito-consumo** traccia le combinazioni di cibo e vestiti che massimizzano l'utilità del consumatore per ogni livello di reddito
  - un aumento del reddito sposta il vincolo di bilancio verso destra, aumentando il consumo lungo la curva reddito-consumo
  - al tempo stesso, l'aumento del reddito sposta a destra la curva di domanda

A.A. 2007-2008

Microeconomia - Cap.4

12

## Effetti di una variazione di reddito

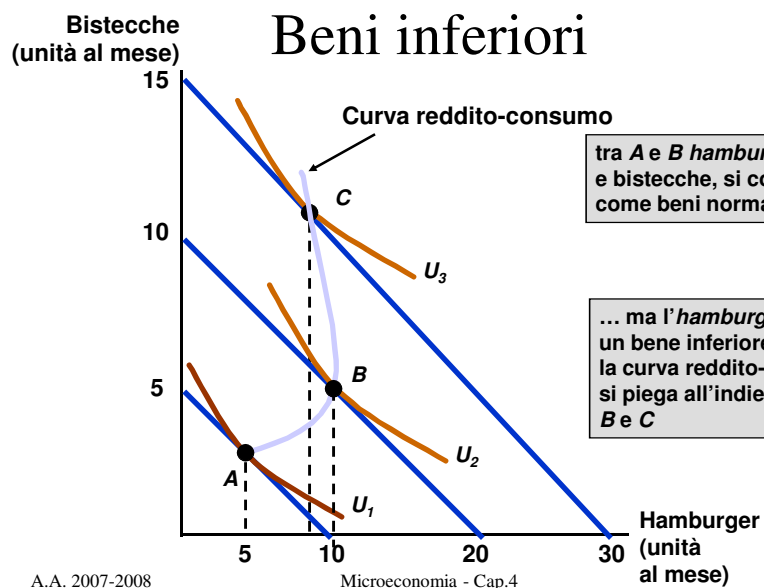
### Beni normali e beni inferiori

- Variazioni di reddito
  - quando la curva reddito-consumo ha pendenza positiva:
    - la domanda aumenta con il reddito
    - l'elasticità della domanda rispetto al reddito è positiva
    - il bene è **normale**
  - quando la curva reddito-consumo ha pendenza negativa:
    - la domanda diminuisce con l'aumento reddito
    - l'elasticità della domanda rispetto al reddito è negativa
    - il bene è **inferiore**

A.A. 2007-2008

Microeconomia - Cap.4

13



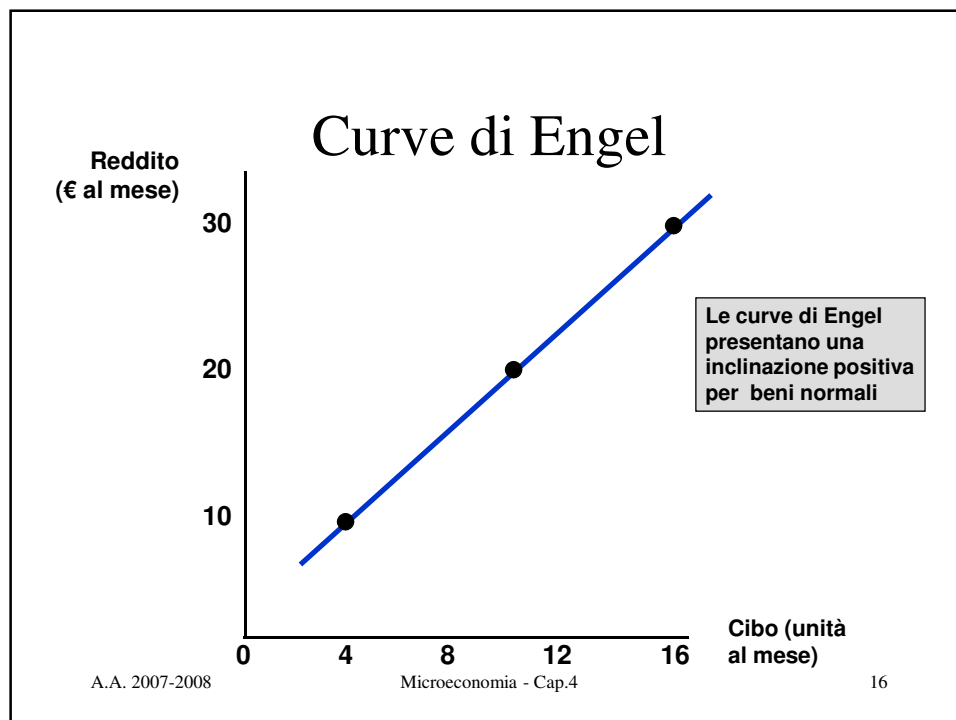
## Domanda individuale

- Curve di Engel
  - le curve di Engel mettono in relazione la quantità consumata con il reddito
  - se il bene è normale, la curva di Engel ha pendenza positiva
  - se il bene è inferiore, la curva di Engel ha pendenza negativa

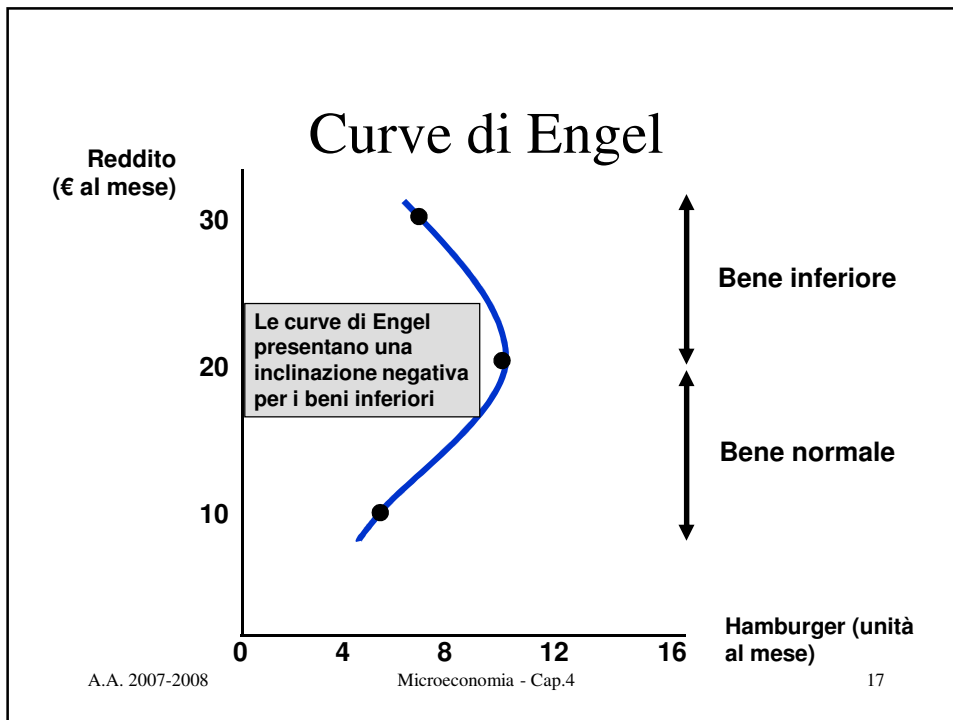
A.A. 2007-2008

Microeconomia - Cap.4

15







### Le spese per consumi negli Stati Uniti

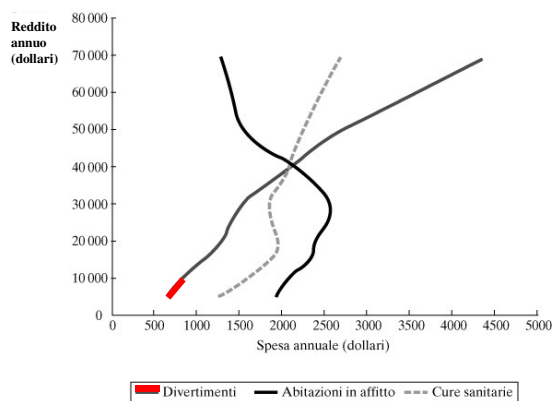
NB, per gruppi di consumatori e non per singoli consumatori

#### Fasce di reddito (1997 in \$)

Spese (in dollari) per:	Meno di 10.000	10.000 - 19.000	20.000 - 29.000	30.000 - 39.000	40.000 - 49.000	50.000 - 69.000	70.000 e oltre
Intrattenimento	763	957	1399	1658	1982	2507	3912
Abitazioni di proprietà	1228	1961	2466	3735	4466	6121	10619
Abitazioni in affitto	1945	2208	2475	2530	2567	1742	1381
Cure sanitarie	1248	1943	2018	1977	2173	2320	2882
Cibo	2517	3328	4507	5118	6228	6557	8665
Vestiario	868	978	1391	1686	1986	2359	4004

A.A. 2007-2008 Microeconomia - Cap.4 18

## Le curve di Engel per i consumatori statunitensi



A.A. 2007-2008

Microeconomia - Cap.4

19

## Domanda individuale

### Beni sostitutivi e complementari

- 1) Due beni sono *sostitutivi* se un aumento (diminuzione) del prezzo di uno di essi porta a un aumento (diminuzione) della quantità domandata dell'altro bene
  - Esempio: biglietti del cinema e video a noleggio
- 2) Due beni sono *complementari* se un aumento (diminuzione) del prezzo di uno di essi porta a una diminuzione (aumento) della quantità domandata dell'altro bene
  - Esempio: benzina e olio per motore
- 3) Due beni sono *indipendenti* se una variazione del prezzo di uno di essi non ha effetti sulla quantità domandata dell'altro bene

A.A. 2007-2008

Microeconomia - Cap.4

20

## Domanda individuale

### Beni sostitutivi e complementari

- se la curva prezzo-consumo (diapositiva 6) ha inclinazione negativa, i due beni sono *sostitutivi* (da A a B)
- se la curva prezzo consumo ha inclinazione positiva, i due beni sono *complementari* (da B a D)
- ... potrebbero essere entrambe le cose (non contemporaneamente)

## Effetto di reddito e effetto di sostituzione

- Una diminuzione (aumento) del prezzo di un bene ha due effetti: l'*effetto di sostituzione* e l'*effetto di reddito*
  - *Effetto di sostituzione*
    - Il consumatore comprerà una quantità maggiore del bene il cui prezzo (relativo) è diminuito; una quantità minore del bene il cui prezzo (relativo) è aumentato
  - *Effetto di reddito*
    - Quando il prezzo di uno dei beni diminuisce, il consumatore vede aumentare il suo potere di acquisto

## Effetto di reddito e effetto di sostituzione

- *Effetto di sostituzione*

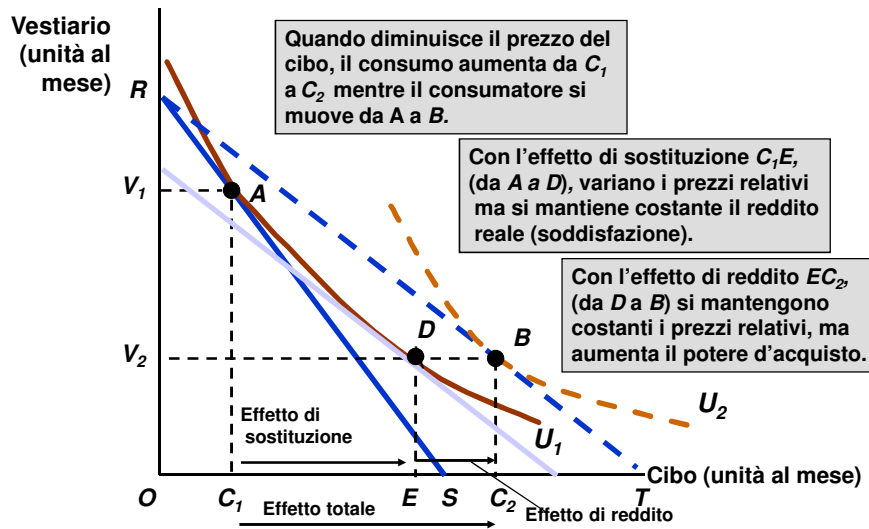
- L'**effetto di sostituzione** è la variazione nel consumo di un bene conseguente ad una variazione del suo prezzo, *mantenendo costante l'utilità del consumatore*
- Quando il prezzo di un bene diminuisce, l'effetto di sostituzione porta **sempre** ad un aumento della quantità domandata

## Effetto di reddito e effetto di sostituzione

- *Effetto di reddito*

- L'**effetto di reddito** è la variazione nel consumo di un bene conseguente a una variazione del potere di acquisto del consumatore, *mantenendo costante il prezzo del bene*
- Quando il reddito di un consumatore aumenta, l'effetto di reddito può portare sia ad un aumento, sia ad una diminuzione della quantità domandata
- Anche con beni inferiori, l'effetto di reddito solitamente non supera l'effetto di sostituzione

### Effetto di reddito e effetto di sostituzione: beni normali

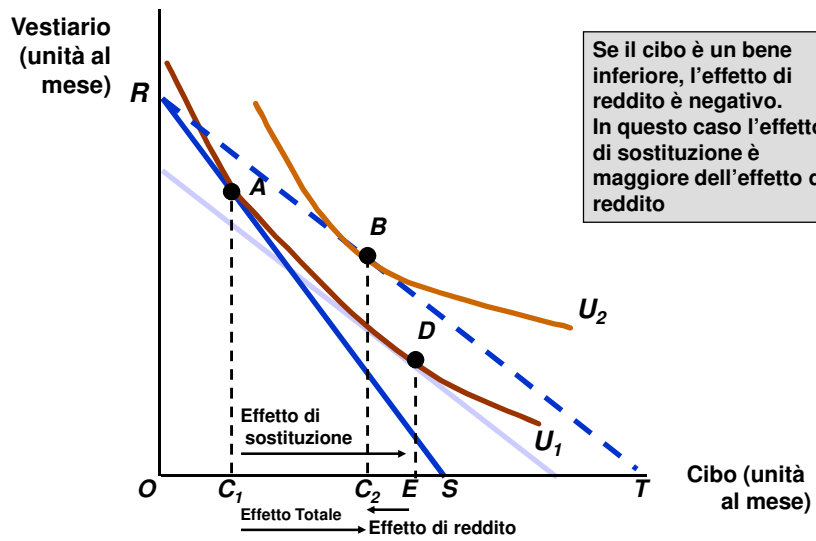


A.A. 2007-2008

Microeconomia - Cap.4

25

### Effetto di reddito e effetto di sostituzione: beni inferiori



A.A. 2007-2008

Microeconomia - Cap.4

26



## La domanda di mercato

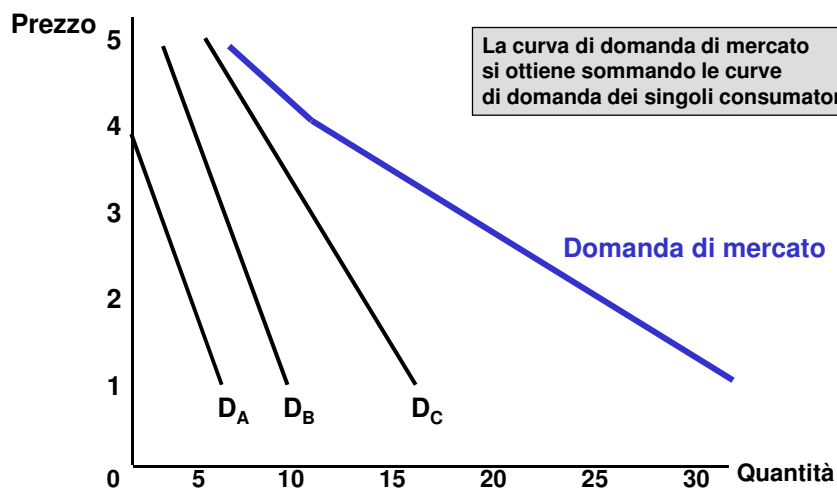
### Dalla domanda individuale a quella di mercato

- La curva di domanda di mercato
  - Curva che identifica la quantità di un bene comprata **dai** consumatori a ogni livello di prezzo

### Determinazione della domanda di mercato

Prezzo (€)	Individuo A (unità)	Individuo B (unità)	Individuo C (unità)	Mercato (unità)
1	6	10	16	32
2	4	8	13	25
3	2	6	10	18
4	0	4	7	11
5	0	2	4	6

## Determinazione della domanda di mercato



## La domanda di mercato

- Due osservazioni importanti
  1. La domanda di mercato si sposta a destra quando compaiono nuovi consumatori
  2. I fattori che influenzano le domande dei consumatori individuali influenzano anche la domanda di mercato



## La domanda di mercato: elasticità

- Elasticità della domanda

– l'elasticità della domanda rispetto al prezzo misura la variazione percentuale della quantità domandata causata da una variazione dell'1% del prezzo

$$E_p = \frac{\Delta Q/Q}{\Delta P/P} = \frac{\Delta Q / \Delta P}{Q / P}$$

A.A. 2007-2008

Microeconomia - Cap.4

33

## Elasticità rispetto al prezzo e spesa del consumatore

*Domanda*

*Se il prezzo aumenta,  
la spesa:*

*Se il prezzo diminuisce,  
la spesa:*

**Anelastica ( $E_p < 1$ )**

**Aumenta**

**Diminuisce**

**Elasticità unitaria ( $E_p = 1$ )**

**Non varia**

**Non varia**

**Elastica ( $E_p > 1$ )**

**Diminuisce**

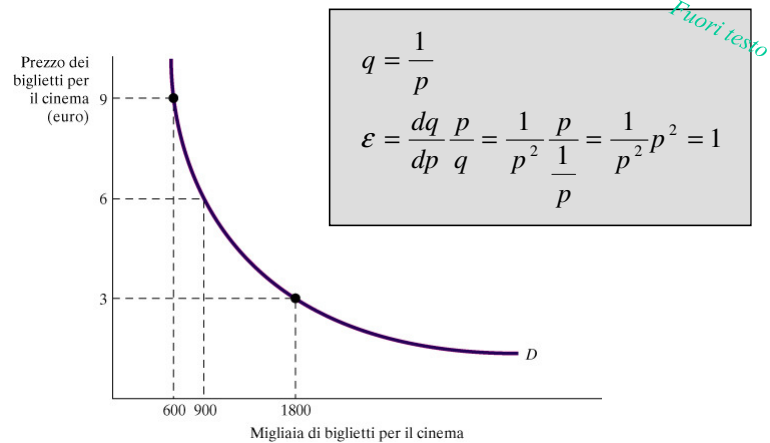
**Aumenta**

A.A. 2007-2008

Microeconomia - Cap.4

34

## Una curva di domanda ad elasticità costante pari ad 1



A.A. 2007-2008

Microeconomia - Cap.4

35

## La rendita del consumatore

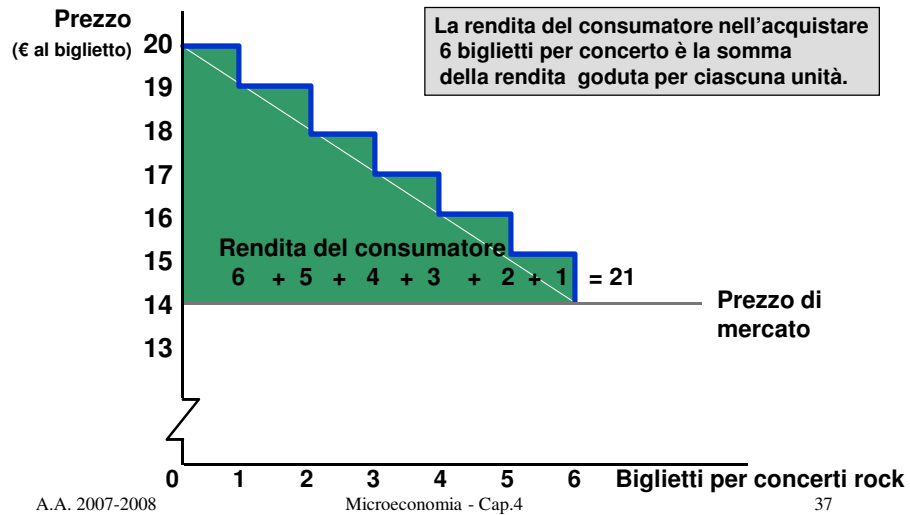
- La rendita del consumatore è data dalla differenza tra il massimo ammontare che il consumatore è disposto a pagare per un bene e l'ammontare effettivamente pagato

A.A. 2007-2008

Microeconomia - Cap.4

36

## La rendita del consumatore



## La rendita del consumatore

- La curva di domanda a gradini può essere convertita in una curva di domanda rettilinea, rendendo le unità di misura del bene sufficientemente piccole

# La rendita del consumatore

