

## Capitolo 3

# Il comportamento del consumatore

A.A. 2010-2011

Microeconomia - Cap. 3

1

Questo file (con nome cap\_03.pdf)

può essere scaricato da

**[www.klips.it](http://www.klips.it)**

sitefile

Provvisoriamente anche da

[web.econ.unito.it/terna/micro/](http://web.econ.unito.it/terna/micro/)

A.A. 2010-2011

Microeconomia - Cap. 3

2

## Il comportamento del consumatore

Tre fasi distinte di analisi nello studio del comportamento del consumatore

1. Le preferenze del consumatore
2. I vincoli di bilancio
3. Le scelte del consumatore (effetto di 1 e 2)

## Le preferenze del consumatore

### Paniere di mercato

- Un **paniere** è un insieme di beni
- Il consumatore è in grado di esprimere preferenze tra panieri diversi
- Tre ipotesi fondamentali
  - completezza (dell'ordinamento)
  - transitività (delle scelte)
  - più è meglio di meno

## Le preferenze del consumatore

### Paniere di mercato

Panieri di mercato	Unità di cibo	Unità di vestiario
A	20	30
B	10	50
D	40	20
E	30	40
F	10	20
G	10	40

A.A. 2010-2011

Microeconomia - Cap. 3

5

## Le preferenze del consumatore

### Le curve di indifferenza

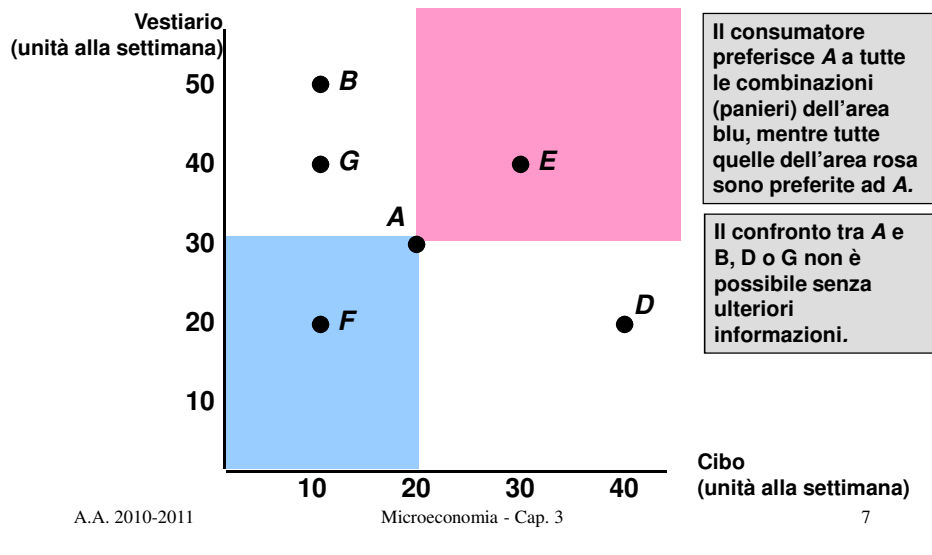
- Le **curve di indifferenza** rappresentano tutte le combinazioni di panieri di mercato che procurano lo stesso livello di soddisfazione ad un consumatore

A.A. 2010-2011

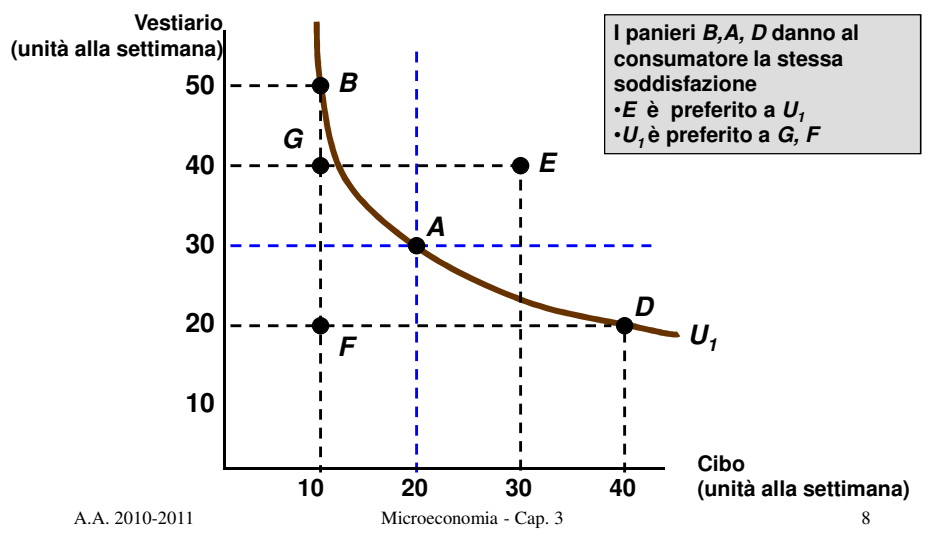
Microeconomia - Cap. 3

6

## Le preferenze del consumatore



## Le preferenze del consumatore



## Le preferenze del consumatore

### Le curve di indifferenza

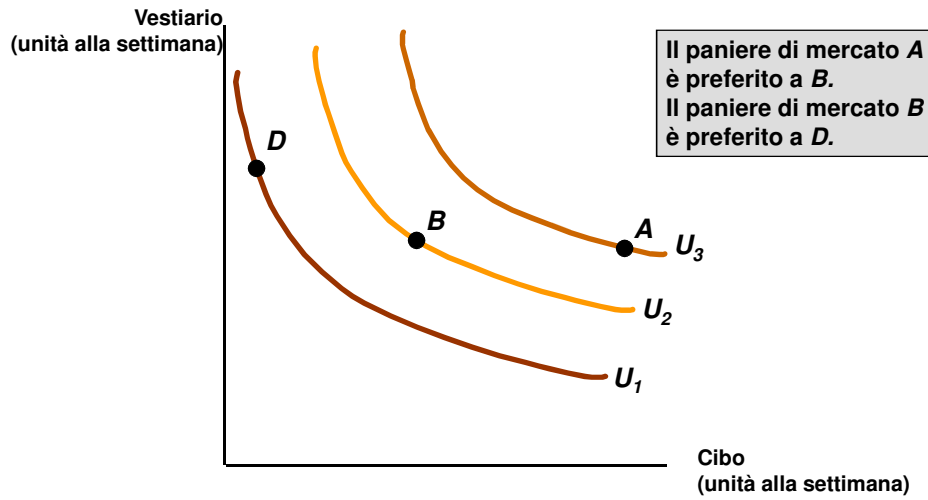
- Le **curve di indifferenza** sono inclinate negativamente
  - altrimenti violerebbero la terza delle ipotesi fondamentali, cioè più (di tutto) è meglio di meno
- Ogni paniere di mercato che sta sopra (e a destra) di una curva di indifferenza è preferito a quelli che le appartengono

## Le preferenze del consumatore

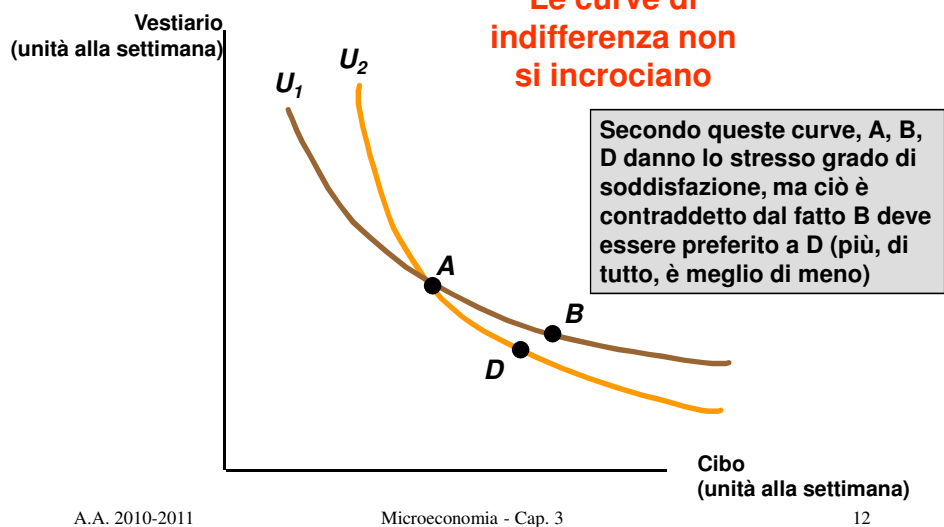
### Le mappe di indifferenza

- Una **mappa di indifferenza** è un insieme di curve di indifferenza che descrivono le preferenze di una persona per tutte le combinazioni di due beni
  - Ogni curva della mappa mostra le combinazioni di beni (i panieri) tra cui quella persona è indifferente

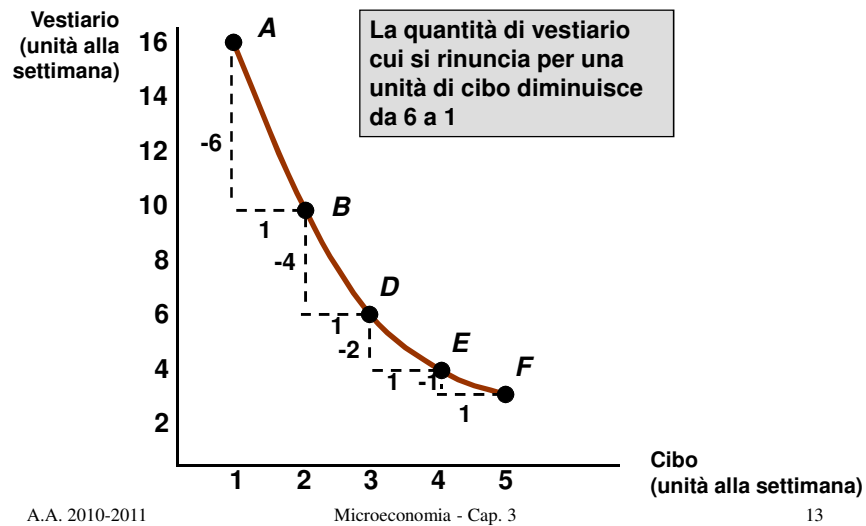
## Le preferenze del consumatore



## Le preferenze del consumatore



## Le preferenze del consumatore

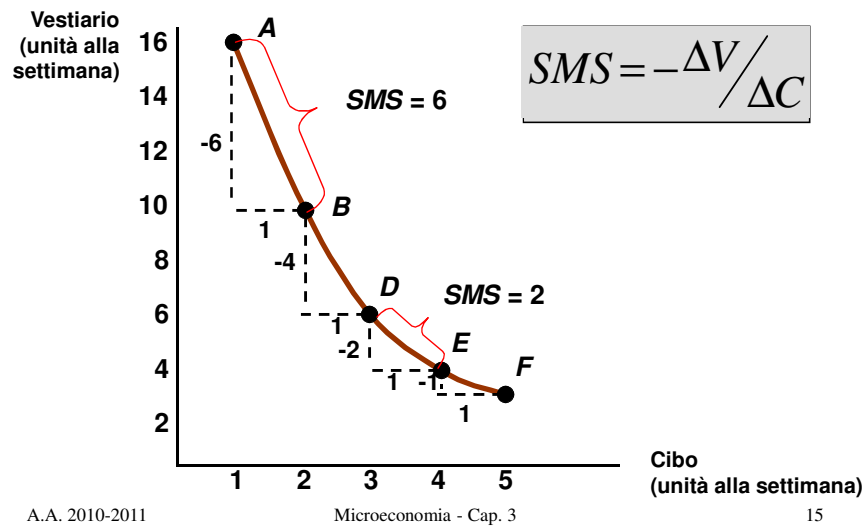


## Le preferenze del consumatore

### Il saggio marginale di sostituzione

- Il **saggio marginale di sostituzione (SMS)** misura la quantità del bene A cui si rinuncia per ottenere una unità di quantità in più del bene B
  - Corrisponde alla pendenza della curva di indifferenza
  - Lungo la curva di indifferenza il SMS diminuisce (quarta ipotesi fondamentale sul comportamento del consumatore)

## Le preferenze del consumatore



## Le preferenze del consumatore

### Il saggio marginale di sostituzione

- Le curve di indifferenza sono **convesse** perché quanto più un bene è consumato, tanto minore è la quantità di un altro bene che si è disposti a scambiare per ottenere una unità in più del primo bene
- I consumatori preferiscono panieri di mercato bilanciati



## Le preferenze del consumatore

### Il saggio marginale di sostituzione

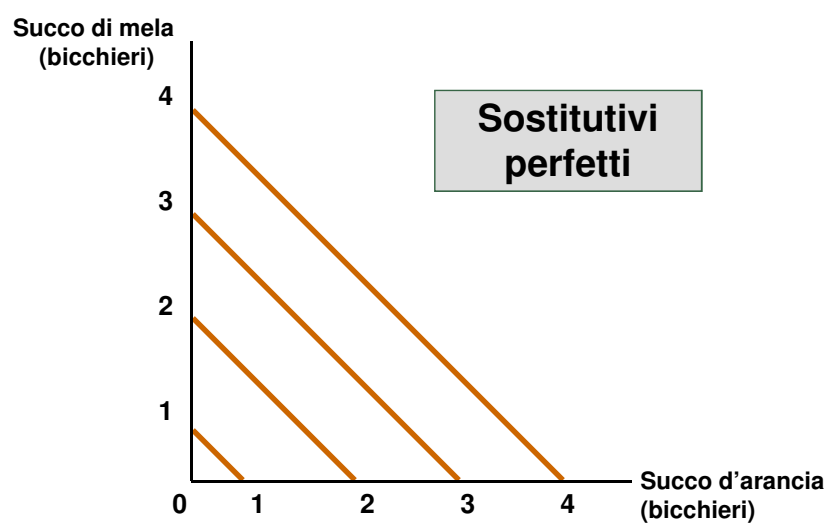
- Beni sostitutivi perfetti e beni complementari perfetti
  - Due beni sono **sostitutivi** perfetti quando il valore del SMS di uno verso l'altro è costante
  - Due beni sono **complementari** perfetti quando le curve di indifferenza sono ad angolo retto

A.A. 2010-2011

Microeconomia - Cap. 3

17

## Le preferenze del consumatore

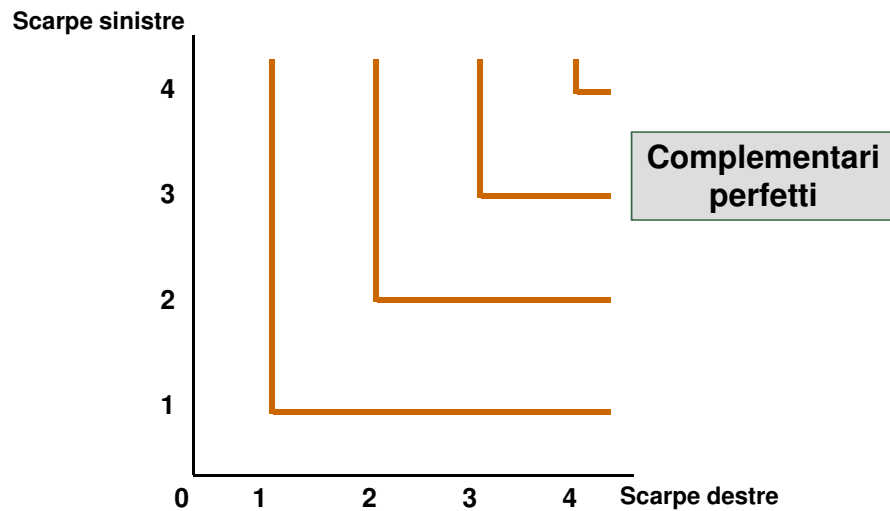


A.A. 2010-2011

Microeconomia - Cap. 3

18

## Le preferenze del consumatore



A.A. 2010-2011

Microeconomia - Cap. 3

19

## Le preferenze del consumatore

- I **mali** sono prodotti di cui è preferita una quantità minore rispetto ad una quantità maggiore (inquinamento, amianto in un edificio, ...)
  - Per trattare un *male* in una curva di indifferenza si ridefinisce il bene come minor quantità del male (riduzione dell'inquinamento, eliminazione dell'amianto, ...)

A.A. 2010-2011

Microeconomia - Cap. 3

20

## Le preferenze del consumatore

- **Utilità**

- sino ad ora non è stato necessario associare un valore numerico alla soddisfazione data da ciascun paniere di mercato (la teoria del consumatore richiede soltanto che le persone siano in grado di ordinare i panieri)
- per approfondire la comprensione del comportamento del consumatore è però conveniente introdurre il concetto di utilità come valore numerico (punteggio) della soddisfazione che un consumatore ottiene da un paniere di mercato

## Le preferenze del consumatore

- **Funzione di utilità**

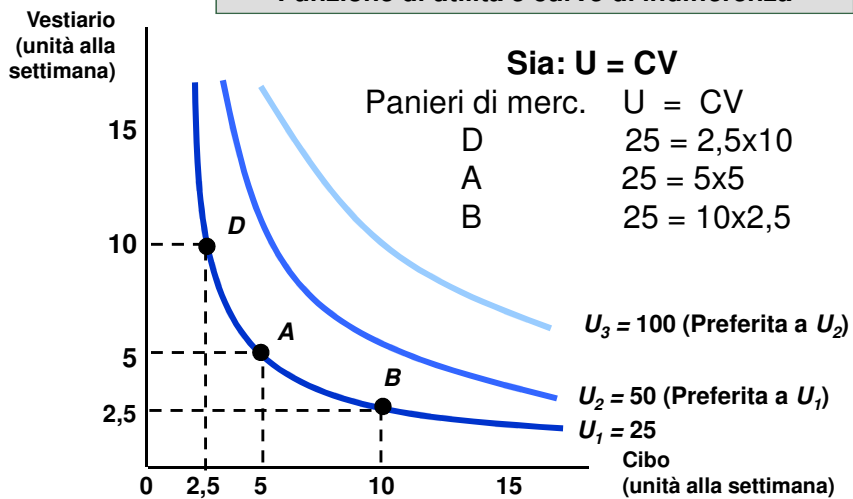
- supponiamo che per cibo (C) e vestiario (V) valga  $u(C,V) = C + 2V$

Panieri di mercato:	unità di C	unità di V	$u(C,V) = C + 2V$
A	8	3	$8 + 2 \times 3 = 14$
B	6	4	$6 + 2 \times 4 = 14$
C	4	4	$4 + 2 \times 4 = 12$

Il consumatore è indifferente tra A e B,  
ma preferisce A e B a C

# Le preferenze del consumatore

## Funzione di utilità e curve di indifferenza



A.A. 2010-2011

Microeconomia - Cap. 3

23

*U\_2\_superfici.wxmx  
Non nel testo*

## Con Maxima, vedere [maxima.sourceforge.net](http://maxima.sourceforge.net)

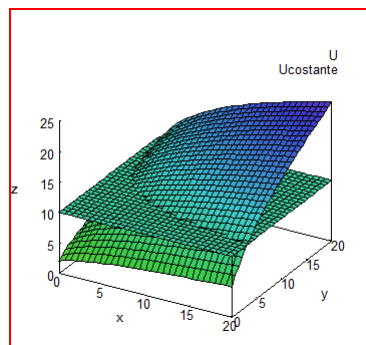
Provare valori diversi della costante in Ucostante,  
anche 0; ruotare il grafico con il mouse

```

Ucostante(x,y):=10;

U(x,y):=2*(x+1)^0.3*(y+1)^0.5;

plot3d([[Ucostante, [x,0,20], [y,0,20]],
U, [x,0,20], [y,0,20]],
[plot_format,gnuplot])$
    
```



A.A. 2010-2011

Microeconomia - Cap. 3

24

## Le preferenze del consumatore

- Utilità ordinale
  
- Utilità cardinale

## I vincoli di bilancio

- La conoscenza delle preferenze non è sufficiente per spiegare le scelte del consumatore
- Il **vincolo di bilancio** limita le scelte possibili, a seconda dei prezzi dei beni
- La **retta di bilancio** indica tutte le combinazioni di quantità dei beni che determinano la stessa spesa complessiva (che facciamo coincidere con il reddito del consumatore)

## I vincoli di bilancio

- La **retta di bilancio**

- sia  $C$  la quantità di cibo acquistato e  $V$  la quantità di vestiario
- siano  $P_C$  e  $P_V$  i rispettivi prezzi
- allora  $P_C C$  è la spesa per il cibo e  $P_V V$  quella per il vestiario
- con retta di bilancio

$$P_C C + P_V V = R$$

A.A. 2010-2011

Microeconomia - Cap. 3

27

## I vincoli di bilancio

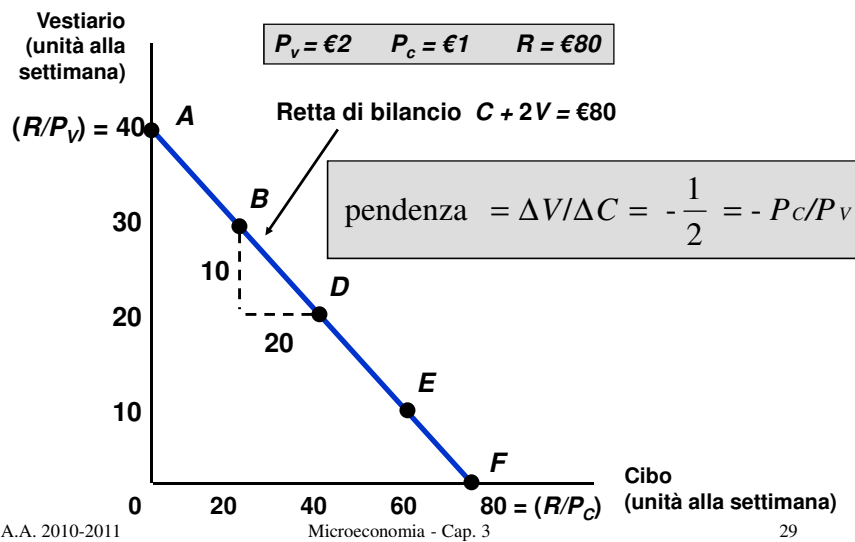
Panieri merc.	Cibo (C) $P_C = \text{€}1$	Vestiario (V) $P_V = \text{€}2$	Spesa totale $P_C C + P_V V = R$
A	0	40	€80
B	20	30	€80
D	40	20	€80
E	60	10	€80
F	80	0	€80

A.A. 2010-2011

Microeconomia - Cap. 3

28

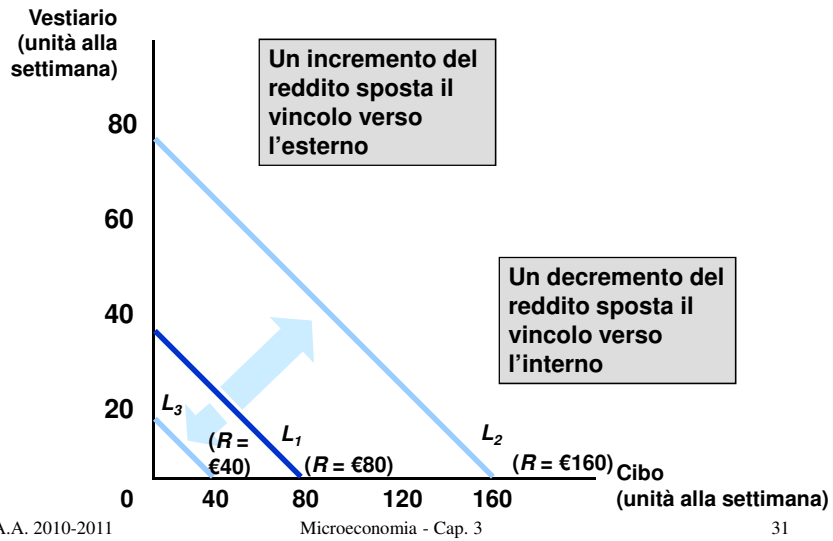
## I vincoli di bilancio



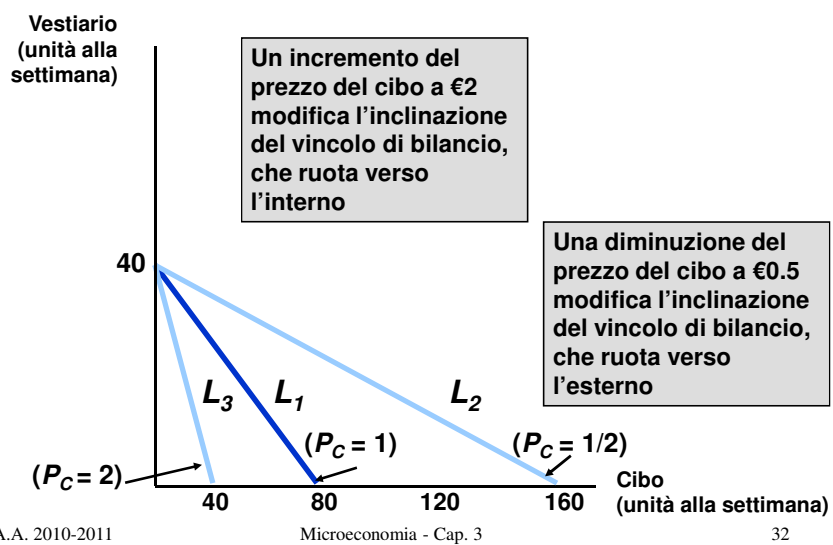
## I vincoli di bilancio

- la pendenza della retta di bilancio è data dal rapporto tra i prezzi, con segno negativo
- il suo valore assoluto indica il saggio al quale i due beni possono essere sostituiti senza modificare la spesa totale
- l'intercetta verticale indica la massima quantità di un bene acquistabile con quel reddito
- l'intercetta orizzontale dà la stessa indicazione per l'altro bene

## I vincoli di bilancio



## I vincoli di bilancio





## Le scelte del consumatore

- il consumatore sceglie una combinazione di beni che massimizzi la sua soddisfazione, dati i limiti del bilancio disponibile
- il paniere di bilancio scelto deve:
  - trovarsi sulla retta di bilancio
  - assicurare al consumatore la combinazione di beni maggiormente preferita

A.A. 2010-2011

Microeconomia - Cap. 3

33

## Le scelte del consumatore

- Ricordiamo
  - pendenza della curva di indifferenza
  - pendenza della retta di bilancio
- massimo beneficio del consumatore quando

$$SMS = -\frac{\Delta V}{\Delta C}$$

$$pendenza = -\frac{P_c}{P_v}$$

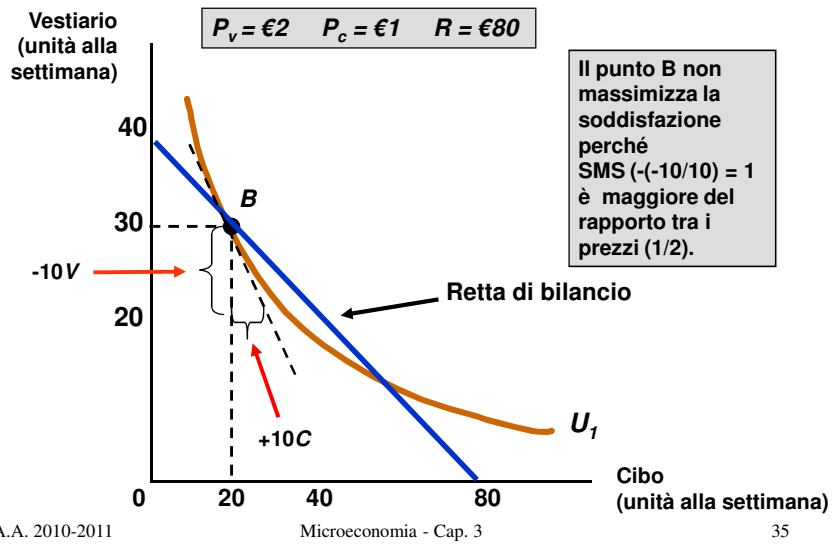
$$SMS = P_c / P_v$$

A.A. 2010-2011

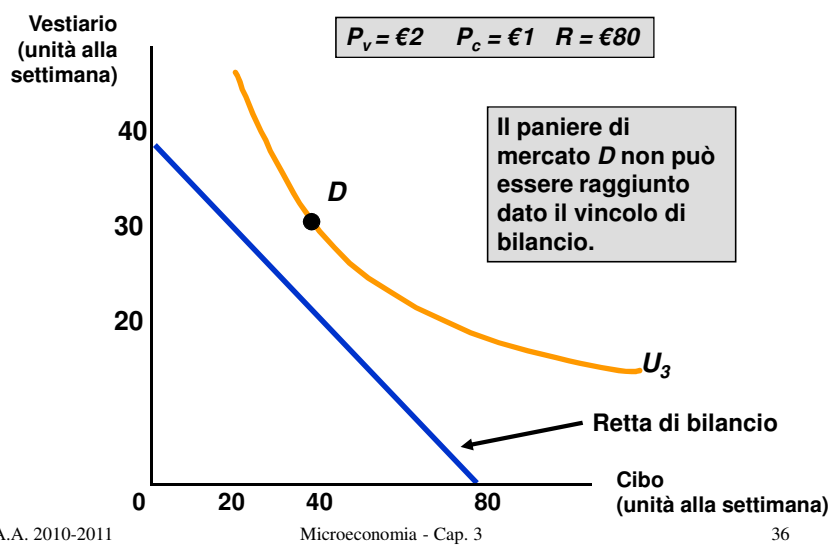
Microeconomia - Cap. 3

34

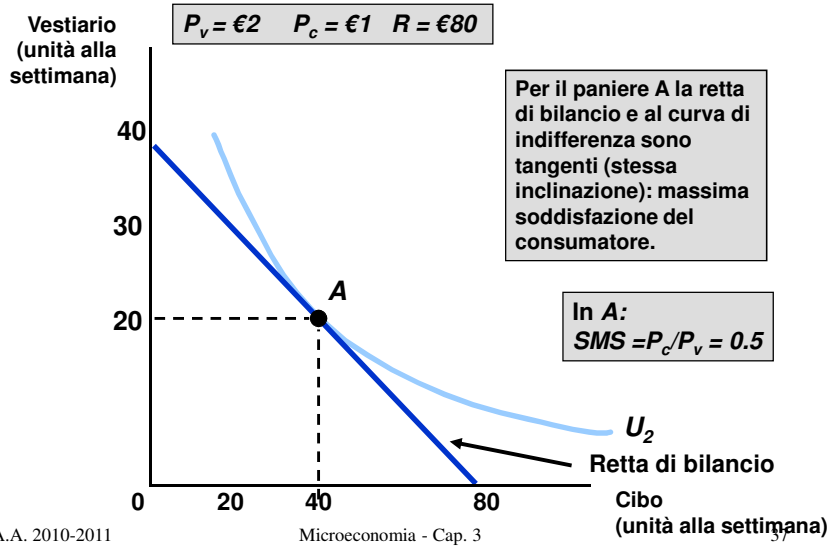
## Le scelte del consumatore



## Le scelte del consumatore



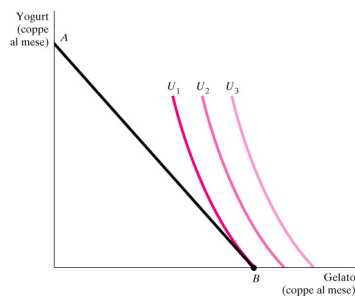
# Le scelte del consumatore



# Le scelte del consumatore

## Soluzioni d'angolo

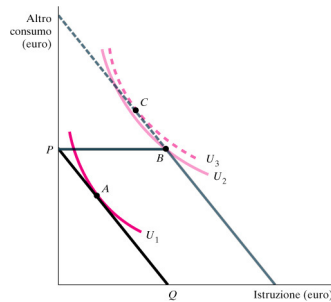
- Una **soluzione d'angolo** si presenta quando un consumatore acquista esclusivamente un bene, con  $SMS_{a,b} \geq P_b/P_a$



# Le scelte del consumatore

## Un fondo fiduciario per l'istruzione universitaria

- Si tratta di un caso in cui il consumatore (studente) riceve un addendo al reddito, vincolato come destinazione di spesa (la scelta libera sarebbe **C**, quella vincolato **B**;  $U_2$ , rispetto a  $U_3$ , indica ...)



A.A. 2010-2011

Microeconomia - Cap. 3

39

## Utilità marginale e scelte del consumatore

### Utilità marginale

- l'**utilità marginale** misura l'incremento di soddisfazione del consumatore in presenza di una unità addizionale di un bene
- l'utilità marginale ( $U'$ ), sempre positiva, ha andamento decrescente con la quantità posseduta di un bene
- muovendosi su una curva di indifferenza l'utilità marginale derivante dal maggior consumo di un bene (C) deve compensare la perdita di utilità derivante dal minor consumo dell'altro (V)

A.A. 2010-2011

Microeconomia - Cap. 3

40

## Utilità marginale e scelte del consumatore

- Formalmente

$$0 = U'_C \Delta C + U'_V \Delta V$$

- che dà

$$-(\Delta V / \Delta C) = U'_C / U'_V$$

## Utilità marginale e scelte del consumatore

- con

$$-(\Delta V / \Delta C) = U'_C / U'_V$$

- sapendo

$$-(\Delta V / \Delta C) = \text{SMS di C per V}$$

- si ha

$$\text{SMS} = U'_C / U'_V$$

## Utilità marginale e scelte del consumatore

- nel punto in cui il consumatore massimizza la soddisfazione

$$SMS = P_C/P_V$$

- sapendo

$$SMS = U'_C/U'_V$$

- si ha

$$U'_C/U'_V = P_C/P_V$$

## Utilità marginale e scelte del consumatore

- che dà come risultato l'eguaglianza delle utilità marginali per euro di spesa nel punto in cui il consumatore massimizza la soddisfazione

$$U'_C/P_C = U'_V/P_V$$

- quello sopra è il *principio di uguaglianza delle utilità marginali ponderate*.